



**Hellmut Bruch / Herbert Hamak /
Harald Pompl / Regine Schumann /
Bill Thompson / Peter Weber**

Ausstellung in der Galerie Renate Bender, München
20. März bis 30. April 2015

Vernissage: 19. März 2015, 18 bis 21 Uhr

Matinée: Samstag, 21. März 2015, 11 bis 15 Uhr



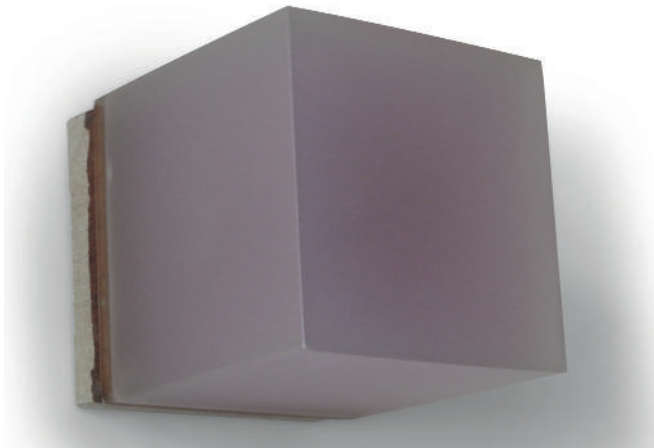
Hellmut Bruch, "Durchmesser 34 cm" – 2012
Acrylglas fluoreszierend / Acrylic glass fluorescent, Auflage / Edition,
50 x 50 x 0,3 cm

Hellmut Bruch wurde 1936 in Hall / Tirol geboren, wo er lebt und arbeitet.

Im Werk von Hellmut Bruch sind Licht und Proportion zentrale Themen. Seine in Acrylglas eingefrästen geometrischen Formen wie etwa Kreis oder Quadrat folgen in ihrer Anordnung und Proportion der Fibonacci-Folge. Das farbige fluoreszierende Acrylglas sammelt das Licht in der Fläche und gibt es an den eingravierten Schnittkanten mit leuchtender Intensität wieder. Hier bilden Material und Farbe eine Einheit. Bruchs intensive Arbeiten erzeugen einen außergewöhnlich sinnlichen Reiz und werden vom Betrachter zugleich als anregend und apollinisch empfunden.

Hellmut Bruch was born in 1936 in Hall / Tyrol, Austria, where he lives and works.

Light and proportion are central themes of Hellmut Bruch's work. Milled into acrylic glass, his geometrical forms, such as circles or squares, follow, in their arrangement and proportion, the Fibonacci sequence. The light collected on the surface area of the colored, fluorescent glass is reflected onto the cut edges of the engraving with an intense luminosity. Here material and color form a unity. Bruch's intense work has a strong sensual appeal that the viewer experiences as both exciting and Apollonian.



Herbert Hamak, "Ohne Titel" – 1999
Pigment, Bindemittel auf Leinwand / Pigment, binding media on canvas,
18 x 18 x 23 cm

**Herbert Hamak wurde 1952 in Unterfranken geboren.
Er lebt und arbeitet in Hammelburg.**

Mit Herbert Hamak zeigt die Galerie eine außergewöhnliche Position in der gegenstandslosen zeitgenössischen Malerei. Hamaks Farbkörper aus Pigment und Kunstharz als Bindemittel sind wie bei der klassischen Malerei meist auf einem Bildträger wie Leinwand aufgebracht, ragen jedoch weit in den Raum hinein. Trotz ihrer skulpturalen Form werden sie zumeist als Wandobjekte präsentiert. In klare geometrische Formen gebracht verändert sich die halb transparente monochrome Farbmasse je nach Lichteinfall und -intensität. Minimalistische Bildobjekte von eindrucksvoller Farbtransparenz ziehen den Betrachter in ihren Bann.

**Herbert Hamak was born in 1952 in Lower Franconia,
Germany. He lives and works in Hammelburg, Germany.**

With Herbert Hamak the Gallery presents an unusual approach in non-representational contemporary painting. Hamak's colored, three-dimensional objects of synthetic resin as binding media and pigment are most often attached to a support such as canvas; however in contrast to traditional painting, they protrude well into the room. Despite their sculptural form they are almost always displayed as wall objects. Shaped into clear geometric forms, the quasi-transparent monochrome color mass changes its appearance depending on the incidence and intensity of the ambient light. Hamak's minimalist pictorial objects with their impressive color transparency captivate and fascinate viewers.



Harald Pompl, "Draperie" – 2014
Silikon, Pigment auf Acrylglas / Silicon, pigment on acrylic glass,
45 x 40 x 40 cm

**Harald Pompl wurde 1952 in Nürnberg geboren.
Er lebt und arbeitet in Frankfurt/Main.**

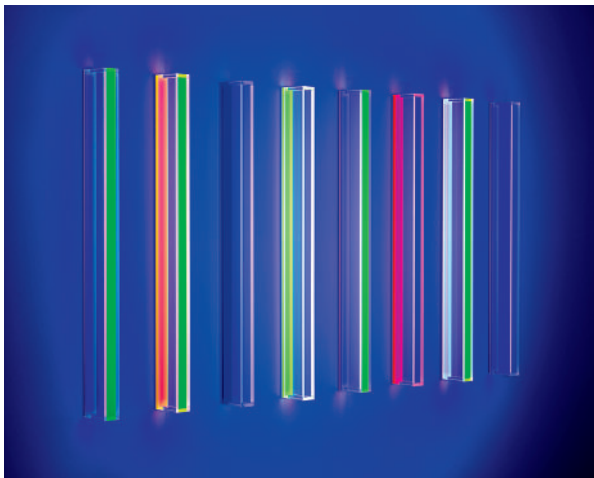
In der Ausstellung werden erstmals Pompls neue Objekte aus Silikon vorgestellt. Das weiche Material ermöglicht Formgebungen von außergewöhnlicher Vielfalt und Transparenz. Durch das Einfärben mit Pigmenten kommt ein malerischer Aspekt hinzu, der die Räumlichkeit der Arbeiten auf besondere Weise hervorhebt.

Neben den Silikon-Objekten werden auch Arbeiten der bekannten Werkreihe aus farbigem, mit Pigmenten gefärbtem Kunstharz gezeigt. Dieses wird zu Scheiben gegossen und dann durch Schnitt, Zersplitterung oder Schliff in eine gewünschte Form gebracht. Das Spiel von Tages- oder Kunstlicht in den sich überlagernden Farbscheiben erzeugt einen Reichtum an ausgefallenen Farbkombinationen und leuchtenden Farbreflexen im Raum.

**Harald Pompl was born in 1952 in Nuremberg, Germany.
He lives and works in Frankfurt/Main, Germany.**

Pompl's new silicon objects are presented for the first time in this exhibition. The soft material allows the creation of forms of extraordinary diversity and transparency. By using pigments to color the silicon, a painterly aspect has been added that highlights, in a special way, the three-dimensionality of his work.

In addition to the silicon objects, the exhibition also displays works from his well-known series made of synthetic resin colored with pigments. Cast in sheets, the material is then brought into the desired form by cutting, splintering and polishing. The play of artificial and natural light in the overlapping colored sheets creates an abundance of unusual color combinations and luminous reflections in the surrounding space.



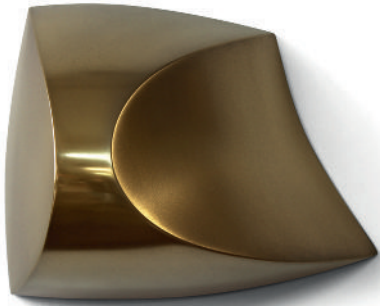
Regine Schumann, "colormirror transparent and satin new york" – 2015
Edition 1/2, 8 tlg. / 8 pcs., Acrylglas, fluoreszierend / Acrylic glass, fluorescent,
100 x 5 x 10 cm
Schwarzlichtansicht / Photographed under blacklight

**Regine Schumann wurde 1961 in Goslar geboren.
Sie lebt und arbeitet in Köln.**

Regine Schumann arbeitet seit mehr als 20 Jahren mit fluoreszierenden Materialien. Ihre klar geformten Werke wandeln sich unter Schwarzlicht, das die Strahlkraft der Farben intensiviert, zu leuchtenden Lichtkörpern. Sie verfolgt in ihrer künstlerischen Arbeit die chamäleonhafte Verwandlung von Raum unter dem Einfluss von Licht und Farbe. Schumann greift dabei in architektonische Gegebenheiten ein, setzt der oftmals puren Nutzarchitektur eine auratische Kunst mit einer »Tages«- und einer »Nachtseite« entgegen. Das neu eingesetzte satinierte Acrylglas mit seiner matten Erscheinung offenbart zutiefst malerische Qualitäten.

**Regine Schumann was born in 1961 in Goslar, Germany.
She lives and works in Cologne, Germany.**

Regine Schumann works for more than 20 years with fluorescent materials. The clear forms of her works which under black light turn into strongly shining luminous objects intensify the brightness of the colors. The artist has been concentrating on a chameleon-like transformation of space under the influence of light and color. In doing so she interferes with given architectural structures, often opposing purely useful architecture with auratic art having a day side and a night side. Her new use of satined acrylic glass with its matte appearance brings above all painterly qualities to the fore.



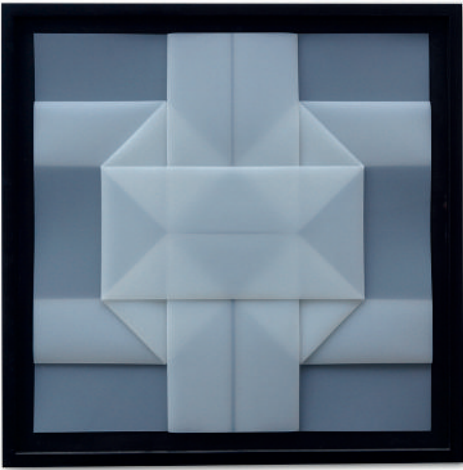
Bill Thompson, "Bullnose" – 2014
Metallpulver und Kunstharz auf Polyurethan-Block / Metal powder and resin on
polyurethane block,
31 x 39 x 21 cm

**Bill Thompson wurde 1957 in Ipswich, MA, USA geboren.
Er lebt und arbeitet in Boston, MA, USA.**

Ausgangsmaterial der Wandobjekte Bill Thompsons sind massive Polyurethan-Blöcke. Aus diesem Kunststoff schafft der Bostoner Künstler mit bildhauerischen Mitteln selbstreferentielle Formen. Seine jüngsten Arbeiten entstehen erstmals ohne vorherigen Entwurf. Der Block wird grob zugeschnitten und in eine asymmetrische Form gebracht. Der skulpturale Prozess geschieht intuitiv und spontan indem immer mehr vom Material entfernt wird. Thompson schafft auf diese Weise völlig neue Formen, die unorthodox und leicht exzentrisch wirken. Die Arbeiten werden anschließend mit einer sehr harten Schicht aus mit Metallpigmenten versehenem Kunstharz gesprayed. In einem aufwendigen Schleifprozess wird dann die metallische Oberfläche sandgestrahlt und der spiegelnde Glanz der Metallpigmente herauspoliert.

**Bill Thompson was born in 1957 in Ipswich, MA, USA.
He lives and works in Boston, MA, USA.**

Thompson's most recent wall sculptures start with the same dense polyurethane blocks, but are on a more intimate scale and are designed in a different manner. There is no preliminary drawing, and the blocks are rough-cut into irregular shapes before the carving begins. The resulting asymmetrical shapes serve as his first cue in the design process. This method combines the spontaneity of sketching with the irreversible action of carving away substrate. With this new body of work, Thompson has created a fresh vocabulary of forms, one that is unorthodox and slightly eccentric. Additionally, he is now spray-coating his sculptures with a resin and metal powder mixture. Once the resin has cured, the resulting coarse metal surface is sanded smooth and polished to a mirror finish.



Peter Weber, "4 x M3" – 2006
HDPE gefaltet, gerahmt / HDPE folded, framed,
60 x 60 cm

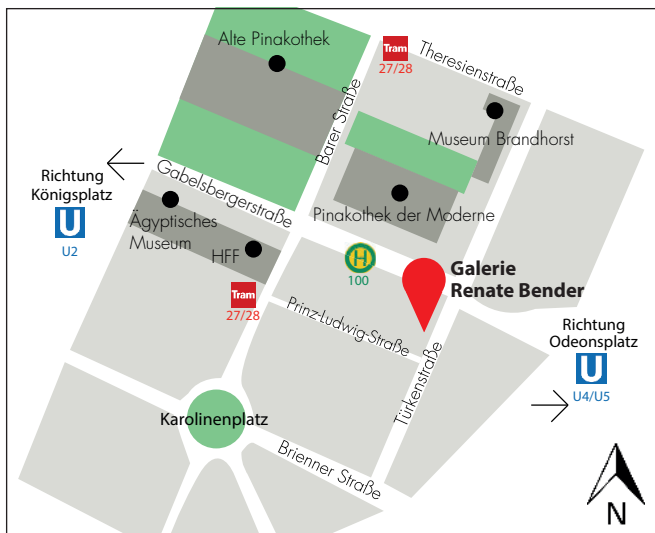
**Peter Weber wurde 1944 in Kollmar/Elbe geboren.
Er lebt und arbeitet bei München.**

Peter Weber beschäftigt sich seit Mitte der 1980er Jahre mit dem Phänomen der Faltung und der mathematischen Vielfalt dieser Technik. Faltarbeiten aus Papier, Baumwolle, Kunststoffen und auch Stahl entstehen. Die in der Ausstellung gezeigten Arbeiten bestehen aus transluzidem weißen HDPE, einem extrem flexiblen und widerstandsfähigen Kunststoff. Durch seine Transparenz scheint die ansonsten verborgene Rückseite der Faltung durch und legt so ihre komplexe Konstruktion offen. Der Gedanke der Ganzheitlichkeit zieht sich durch das Werk Peter Webers, eine Faltung bedingt unweigerlich die nächste und kein Schnitt teilt die Fläche seiner Arbeiten.

**Peter Weber was born in 1944 in Kollmar/Elbe, Germany.
He lives and works near Munich, Germany.**

Since the 1980s Peter Weber has been engaged with the phenomenon of folds and the mathematical diversity of this technique. He has created folded works made of paper, cotton, plastic and also steel. The material used in his objects in this exhibition is translucent white HDPE, an extremely flexible and resistant form of plastic. Due to its transparency, the otherwise hidden, reverse side of the folds are clearly visible, thereby revealing the complex construction of the artwork. A holistic approach is evident in all of Peter Weber's works: one fold determines the next and no cuts divide the surface of his objects.

So finden Sie uns / Our new location:



Messebeteiligungen Frühjahr 2015 / Participations in artfairs spring 2015:

ART
PARIS
ART
FAIR
GRAND PALAIS

Art Paris Art Fair
Grand Palais, Paris, FR
26. bis 29. März 2015

Galerie Renate Bender
Türkenstraße 11
D-80333 München
Telefon: +49 89 307 28 107
Telefax: +49 89 307 28 109
galeriebender@gmx.de
www.galerie-bender.de



Öffnungszeiten der Galerie
Dienstag bis Freitag von 13 bis 18 Uhr
Samstag von 11 bis 15 Uhr
Opening hours
Tuesday to Friday 1 pm to 6 pm
Saturday 11 am to 3 pm

Galerie
Renate
Bender